

**NÁRODNÝ INŠPEKTORÁT PRÁCE
KOŠICE**

R O Z B O R

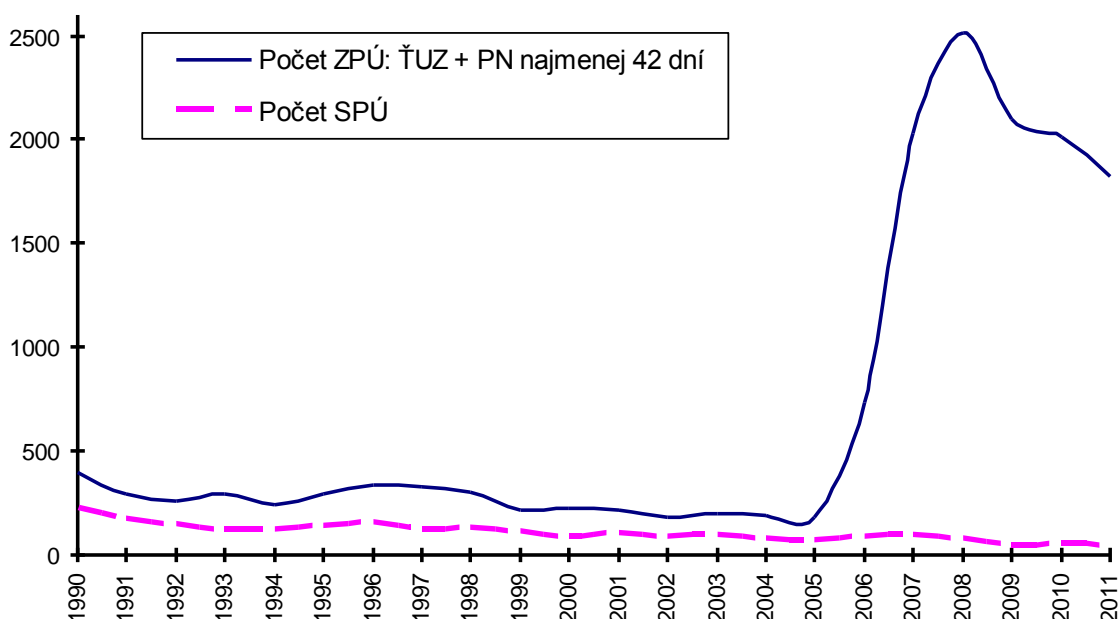
**pracovných úrazov, ochorení súvisiacich
s prácou a závažných priemyselných havárií
v organizáciách v pôsobnosti orgánov
Národného inšpektorátu práce
za rok 2011**

1. Závažné pracovné úrazy s následkom smrti, s ťažkou ujmom na zdraví a s pracovnou neschopnosťou najmenej 42 dní

V organizáciách patriacich do pôsobnosti dozoru Národného inšpektorátu práce (ďalej len „NIP“) došlo v roku 2011 k 40 závažným pracovným úrazom s následkom smrti (ďalej len „SPÚ“), pričom oproti roku 2010 ich počet klesol o 8 prípadov (pokles o 16,67 %).

V organizáciách patriacich do pôsobnosti dozoru NIP bolo v hodnotenom roku zaevidovaných 1 819 závažných pracovných úrazov (ďalej len „ZPÚ“), z toho 133 s ťažkou ujmom na zdraví (ďalej len „ŤUZ“) a 1 686 s pracovnou neschopnosťou najmenej 42 dní (ďalej len „PN 42 dní“). Oproti roku 2010 počet závažných pracovných úrazov klesol o 193 prípadov (pokles o 9,59 %).

Vývoj závažných pracovných úrazov od roku 1990:

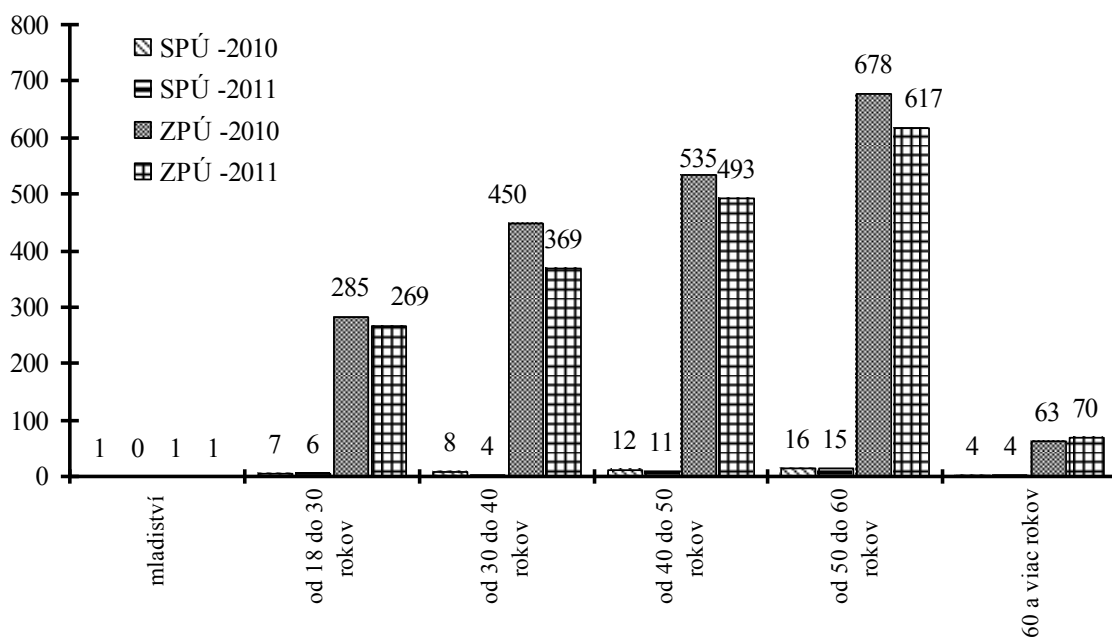


Z uvedeného počtu 40 SPÚ sa v 2 prípadoch jednalo o SPÚ žien (t.j. 5 %). Medzi zamestnancami, ktorí utrpeli v hodnotenom roku ZPÚ, bolo 569 žien (31,28 %). V roku 2011 bol zaznamenaný 1 ZPÚ mladistvého zamestnanca (0,05 %), SPÚ nebol zaznamenaný.

Z hľadiska vykonávanej profesie a zaradenia postihnutých v zamestnaní možno konštatovať, že v roku 2011 najviac pracovných úrazov zaznamenali kvalifikovaní kovrobotníci (291 úrazov, z toho najviac v profesii kováči, nástrojári – 130 úrazov), vodiči a obsluhy pojazdných strojových zariadení (257 úrazov, z toho najviac vodiči motorových vozidiel – nákladných, osobných, autobusov – spolu 167 úrazov), a pomocní zamestnanci v priemysle, stavebníctve, doprave a v príbuzných odboroch (183 úrazov, z toho najviac pomocní robotníci v priemysle – 87 úrazov). Profesná štruktúra dlhodobo potvrdzuje, že z hľadiska ohrozenia úrazom je doprava najrizikovejšou pracovnou oblasťou.

Vekovú štruktúru zamestnancov, ktorí utrpeli v roku 2011 závažné pracovné úrazy a vývoj tejto štruktúry v roku 2010 znázorňuje nasledujúci graf:

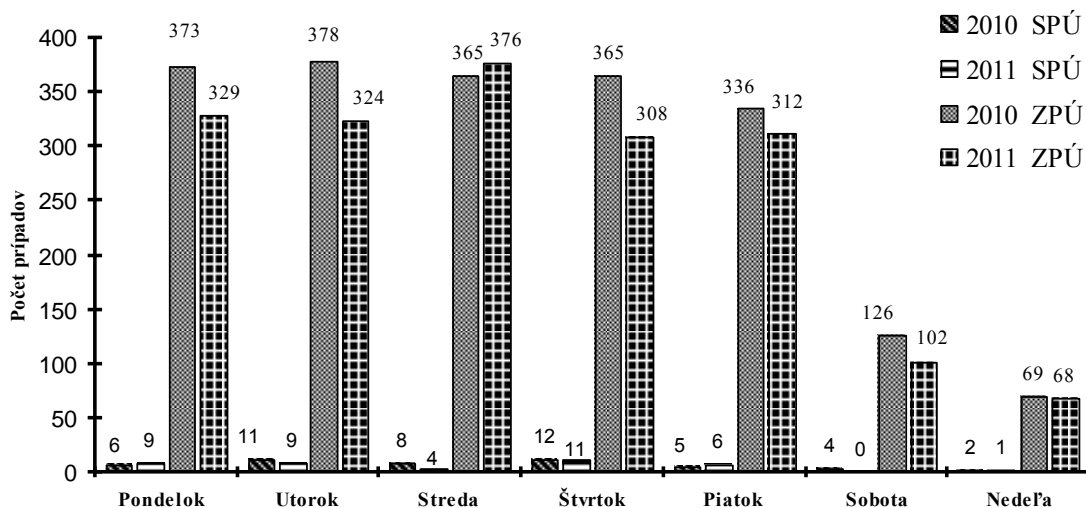
Výskyt SPÚ a ZPÚ v rokoch 2010 a 2011 podľa veku



Z grafického znázornenia vekovej štruktúry je zrejmé, že najviac závažných pracovných úrazov sa v roku 2011 vyskytlo u zamestnancov vo vekovej kategórii od 50 do 60 rokov (15 prípadov – 37,50 % SPÚ, 617 prípadov – 33,92 % ZPÚ); druhú najpočetnejšiu skupinu tvorili postihnutí vekovej kategórie od 40 do 50 rokov (11 prípadov – 27,5 % SPÚ, 493 prípadov – 27,1 % ZPÚ). Ako vidieť z grafu, najmenej zastúpené boli vekové kategórie najmladších a najstarších (60 a viac rokov) zamestnancov.

Štruktúru a vývoj výskytu závažných pracovných úrazov podľa dňa ich vzniku v rámci týždňového cyklu zobrazuje nasledujúci graf.

Výskyt SPÚ a ZPÚ v rokoch 2010 a 2011 podľa dní v týždni

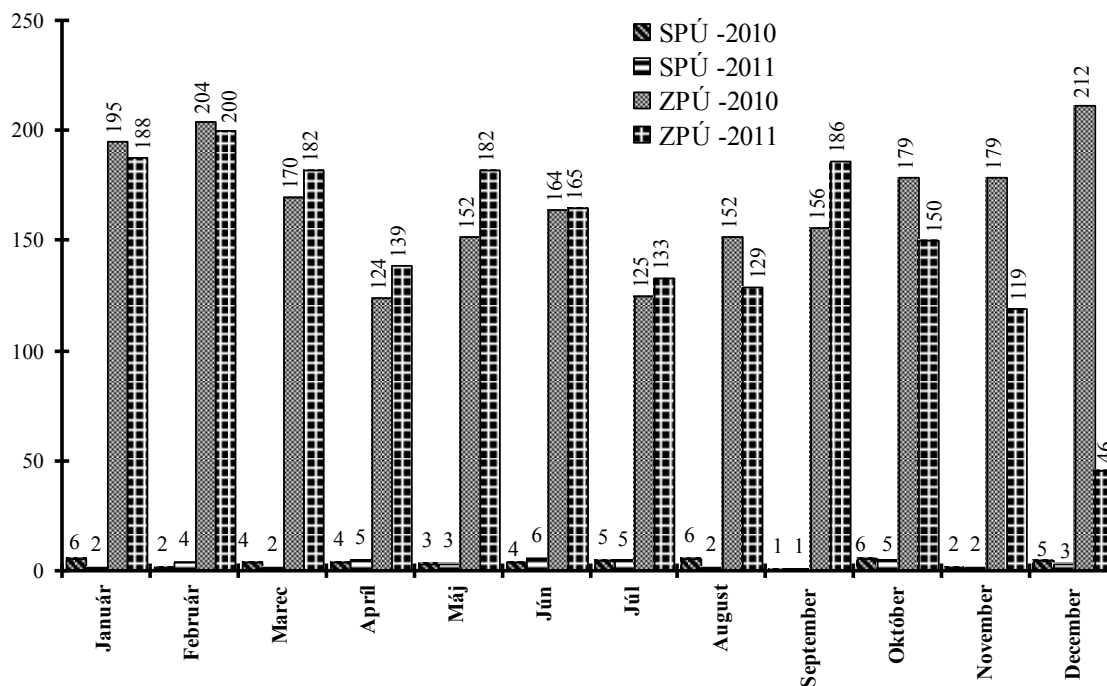


Vývoj výskytu závažných pracovných úrazov podľa dňa vzniku úrazu v rámci týždňového cyklu dokumentuje, že najviac SPÚ sa v roku 2011 vyskytovalo vo štvrtok (11 prípadov, 27,5 %) a v pondelok a utorok (9 prípadov, 22,5 %). Najviac ZPÚ sa v roku 2011 vyskytovalo v stredu (376 prípadov, 20,67 %) a v pondelok (329 prípadov, 18,09 %).

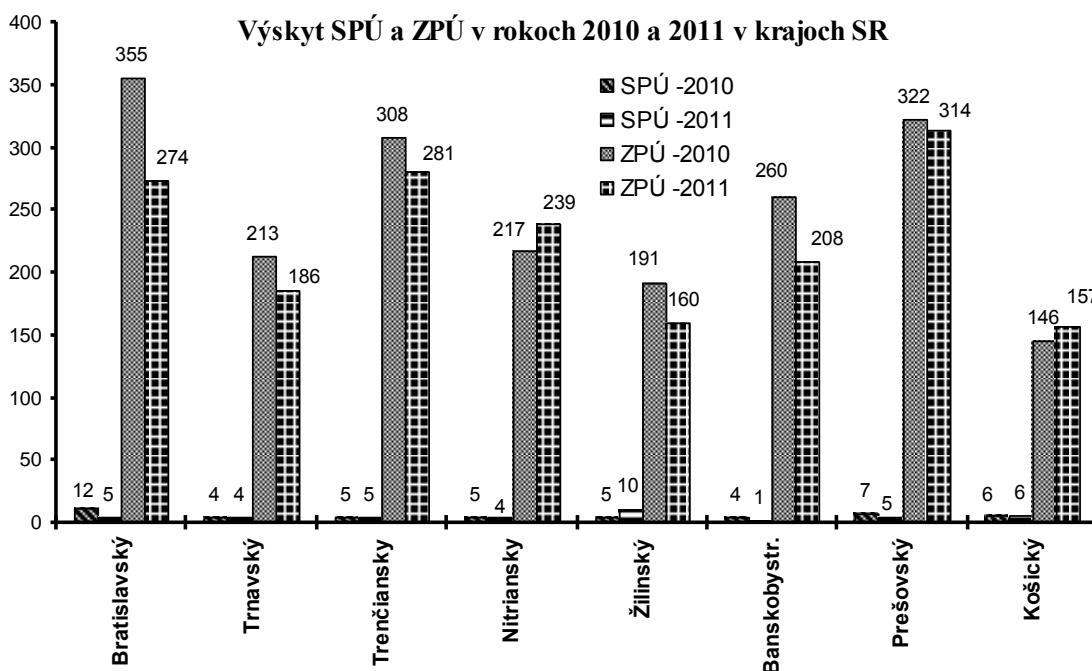
Zo štruktúry závažných pracovných úrazov podľa mesiaca vzniku úrazu vyplýva, že najrizikovejšími mesiacmi v roku 2011 pri SPÚ bol jún (6 prípadov, 15 %) a apríl, júl a október (5 prípadov, 12,50 %) a pri ZPÚ február (200 prípadov, 11 %) a január (190 prípadov, 10,34 %).

Vznik závažných pracovních úrazů podľa mesiaca, kedy v rámci roka došlo k ich vzniku, znázorňuje nasledujúci graf.

Výskyt SPÚ a ZPÚ v rokoch 2010 a 2011 podľa mesiacov

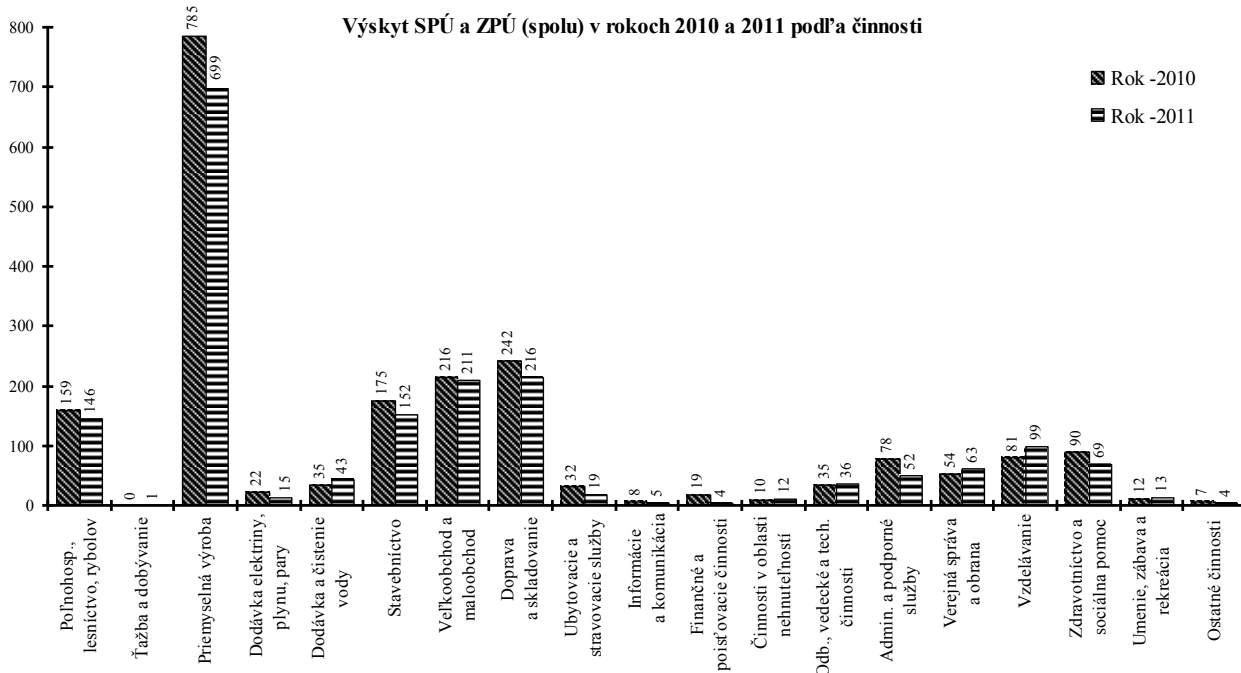


Z teritoriálneho hľadiska počty SPÚ a ZPÚ a ich vývoj v rokoch 2010 a 2011 podľa krajov SR sú zachytené v nasledovnom grafe:



Z členenia závažných (smrteľných a s ťažkou ujmom na zdraví a s pracovnou neschopnosťou najmenej 42 dní) pracovních úrazů podľa druhu prevažujúcej ekonomickej činnosti zamestnávateľských organizácií vyplýva, že najvyšší podiel týchto úrazů sa koncentroval v nasledovných odvetvových oddieloch podľa odvetvovej klasifikácie ekonomických činností (ŠKEČ): 37,6 % z počtu závažných pracovních úrazů v priemyselnej výrobe (10 SPÚ, 689 ZPÚ), 11,62 % v doprave a skladovaní (8 SPÚ, 208 ZPÚ) a 11,35 %

vo veľkoobchode a maloobchode (3 SPÚ, 208 ZPÚ). Počty závažných pracovných úrazov podľa odvetvovej klasifikácie ekonomických činností zobrazuje graf:



Najdôležitejšími charakteristikami úrazových udalostí sú však zdroje a príčiny ich vzniku. Zo štatistiky týchto sledovaných údajov vyhodnocovaných v rámci Informačného systému ochrany práce (ďalej len „ISOP“) vyplýva, že väčšina prípadov (84,4 % závažných pracovných úrazov) sa kumulovala do štyroch hlavných zdrojových skupín. Týmito štatistickými skupinami vrátane ich percentuálneho podielu na celkovom počte závažných pracovných úrazov sú:

Hlavná zdrojová skupina	podiel v %	počet	
		SPÚ	ZPÚ
IV. – Pracovné, prípadne cestné dopravné priestory ako zdroje pádov osôb	39,7	12	726
V. – Materiál, bremená, predmety	20,7	2	383
III. – Stroje	12,7	4	232
I. – Dopravné prostriedky	11,3	19	191

Pre posúdenie podielu konkrétnych zdrojových podskupín na vzniku SPÚ a ZPÚ v roku 2011 uvádzame vnútornú štruktúru vybraných najfrekvencovanejších zdrojových skupín podľa počtu spôsobených závažných pracovných úrazov:

IV.	Pracovné priestory ako zdroje pádov osôb	počet	
		SPÚ	ZPÚ
–	44 Vnútropodnikové pracoviská (komunikačné priestory) akejkoľvek úrovne - pády osôb na rovine	2	324
–	45 Schody, rebríky, výstupy - pády osôb na nich a z nich	3	207
–	43 Cesty vrátane dopravných a pracovných priestorov koľajových dráh – pády osôb na rovine	0	108

V.	Materiál, bremená, predmety	počet	
		SPÚ	ZPÚ
– 50	Bremená (materiál, premiestňované alebo inak manipulované predmety) - úrazy bremenami	2	218
– 51	Materiál, predmety – pôsobenie ostrými hranami pri rôznej manipulácii, chôdzi a pohybe	0	98
– 49	Ostatný materiál (okrem zn. 48), predmety, výrobky, zariadenia - pád predmetov	0	40

III.	Stroje (hnacie, pomocné, obrábacie, pracovné)	počet	
		SPÚ	ZPÚ
– 15	Okružné, rámové a iné píly na drevo	0	24
– 20	Lisy, kladivá, buchary a pod.	2	20
– 40	Zvláštne potravinárske stroje	0	21

I.	Dopravné prostriedky	počet	
		SPÚ	ZPÚ
– 02	Motorové cestné dopravné prostriedky	16	125
– 05	Vnútropodnikové motorové dopravné prostriedky	0	46
– 03	Železničné dopravné prostriedky vrátane pouličných dráh, verejných lanoviek a neverejnej dopravy po koľaji	2	6

Z globálneho zhodnotenia príčin vzniku SPÚ a ZPÚ v roku 2011 na základe údajov z ISOP-u vyplýva, že oproti roku 2010 sa pri SPÚ zvýšil podiel príčin spočívajúcich v konaní samotného postihnutého z 18,75 % na 22,50 % v roku 2011 (počet sa nezmenil); pri ZPÚ sa tento podiel zvýšil z 8 % na 8,52 % (zníženie o 6 prípadov) z celkového počtu ZPÚ v príslušnom roku. Pri SPÚ sa znížil podiel prípadov, za ktoré nesie zodpovednosť zamestnávateľ z 16,67 % na 12,5 % (zníženie o 3 prípady). Zníženie prípadov, za ktoré nesie zodpovednosť zamestnávateľ z 11,63 % na 11 % (zníženie o 34 prípadov) bolo pri ZPÚ. Najviac ZPÚ z tejto skupiny príčin vzniklo v dôsledku chybného alebo nepriaznivého stavu zdroja úrazu (72 prípadov).

Sami zamestnanci si v hodnotenom roku svojím nebezpečným konaním, spojeným s porušovaním predpisov a pokynov na zaistenie bezpečnosti a ochrany zdravia pri práci, zapríčinili 8 SPÚ (20 %) oproti 9 prípadom (18,75 %) v roku 2010 a 140 ZPÚ (7,7 %), pričom v roku 2010 to bolo 147 ZPÚ (7,31 %). Takéto konanie sa uplatnilo pri vzniku závažných pracovných úrazov, najmä pri prevádzkovaní dopravných prostriedkov (dopravné nehody na verejných ale i vnútropodnikových komunikáciách). Pre ilustráciu je v tabuľke č. 11 uvedený prehľad počtu SPÚ a ZPÚ, pri vyšetrovaní ktorých bolo zistené požitie alkoholu postihnutými zamestnancami.

Tabuľkové prehľady a grafy vývoja podielov hlavných skupín zdrojov a príčin vzniku SPÚ i ZPÚ v organizáciách podliehajúcich dozoru inšpekcie práce sú uvedené v tabuľkách 1 až 11 a grafoch 1 až 4.

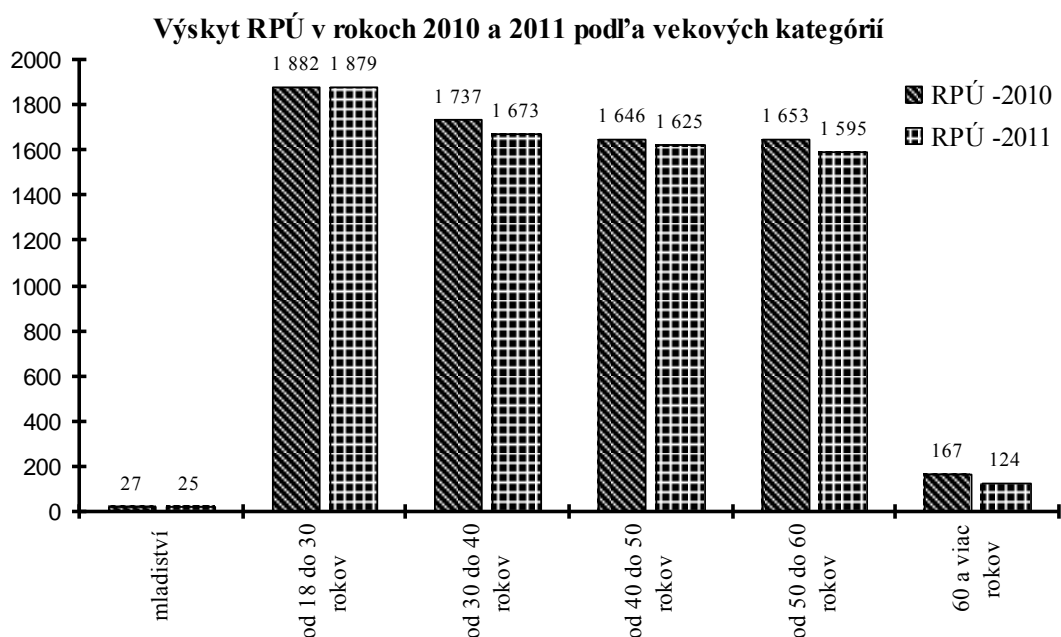
2. Registrované pracovné úrazy

Zákon č. 124/2006 Z. z. o bezpečnosti a ochrane zdravia pri práci a o zmene a doplnení niektorých zákonov v znení neskorších predpisov v § 7 písm. a/ bod 1 ukladá zamestnávateľom

povinnosť zaslať príslušnému inšpektorátu práce alebo príslušnému orgánu dozoru kópiu záznamu o registrovanom pracovnom úraze (ďalej len „RPÚ“) do ôsmich dní odo dňa, keď sa o tomto pracovnom úraze dozvedel.

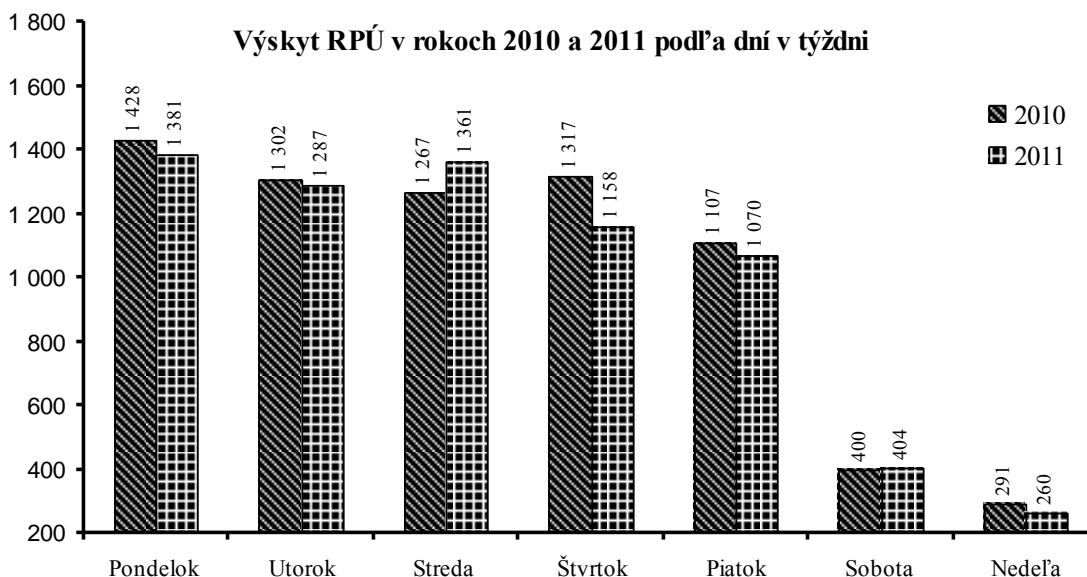
Za rok 2011 bolo z organizácií do termínu spracovania rozboru zaslaných orgánom dozoru inšpekcie práce celkove 6 921 záznamov RPÚ. Z uvedeného počtu 6 921 pracovných úrazov išlo v 2 182 prípadoch o úrazy žien (t.j. 31,52 %) a v 25 prípadoch o úrazy mladistvých zamestnancov (t.j. 0,36 %).

Vekovú štruktúru zamestnancov, ktorí v roku 2011 utrpeli pracovné úrazy a vývoj tejto štruktúry v roku 2010 znázorňuje nasledujúci graf:

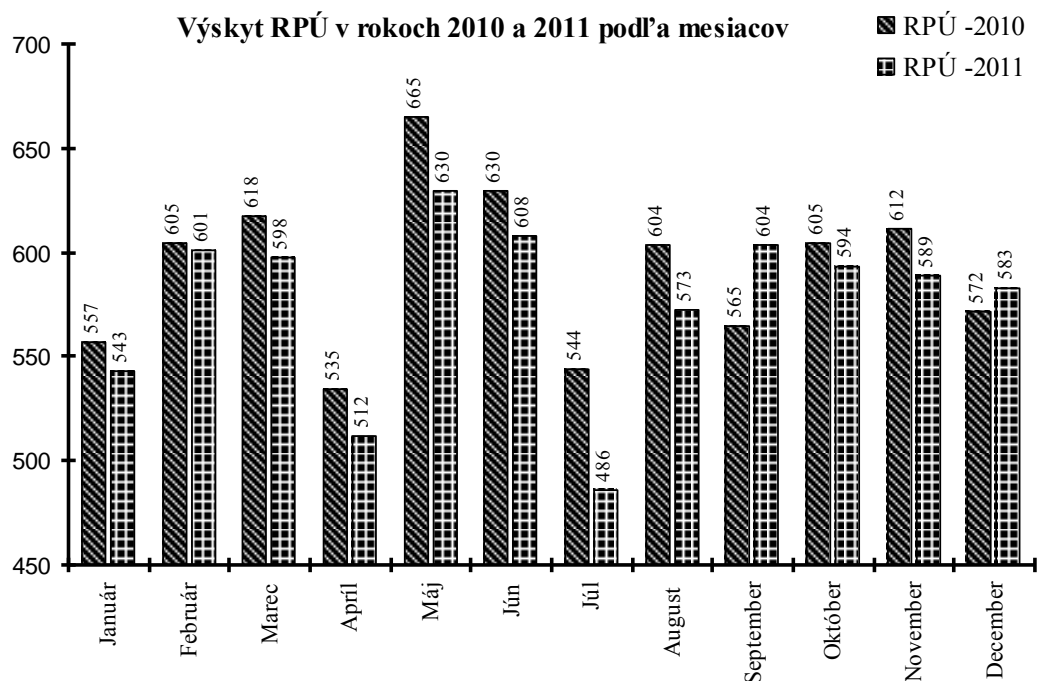


Z grafického znázornenia vekovej štruktúry je zrejmé, že najviac pracovných úrazov sa v roku 2011 sa vyskytlo u zamestnancov vo vekovej kategórii od 18 do 30 rokov (1 879 úrazov – 27,15 %). Druhú najpočetnejšiu skupinu tvorili postihnutí vekovej kategórie od 30 do 40 rokov (1 673 úrazov – 24,17 %), najmenej zastúpené boli vekové kategórie najmladších a najstarších zamestnancov.

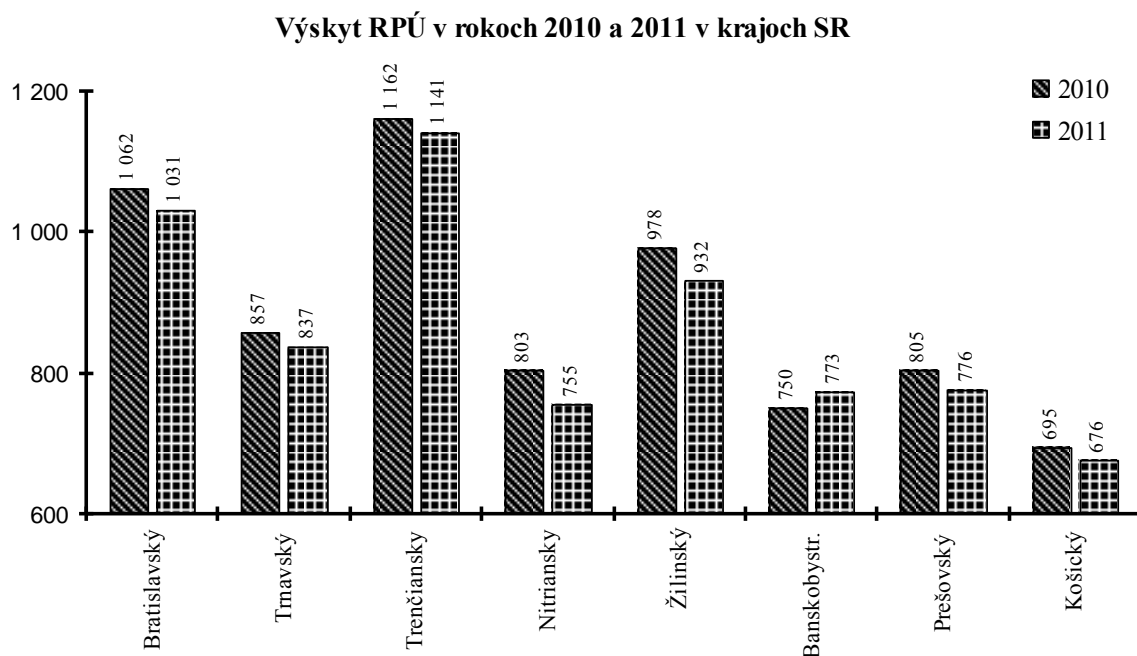
Štruktúru a vývoj výskytu pracovných úrazov podľa dňa ich vzniku v rámci týždňového cyklu zobrazuje nasledujúci graf.



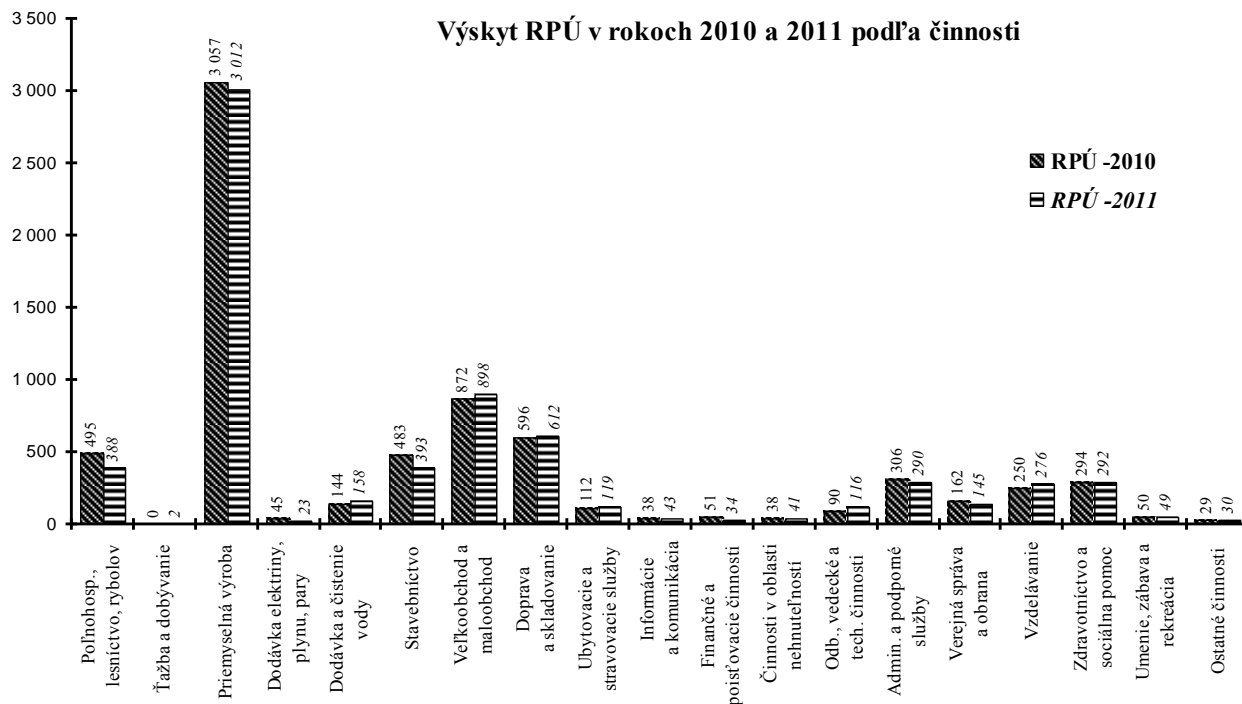
Zo štruktúry pracovných úrazov podľa mesiaca vzniku úrazu vyplýva, že najrizikovejšími mesiacmi v roku 2011 boli máj (630 prípadov, 9,1 %) a jún (608 prípadov, 8,78 %); najrizikovejšími dňami boli pondelok (1 381 prípadov, 19,95 %) a streda (1 361 prípadov, 19,66 %). Vznik pracovných úrazov podľa mesiaca, kedy v rámci roka k nim došlo, znázorňuje nasledujúci graf:



Z teritoriálneho hľadiska počty pracovných úrazov a ich vývoj v rokoch 2010 a 2011 podľa krajov SR sú zachytené v nasledovnom grafe:



Z členenia pracovných úrazov podľa druhu prevažujúcej ekonomickej činnosti zamestnávateľských organizácií zamestnancov, ktorí utrpeli pracovný úraz, vyplýva, že najvyšší podiel týchto úrazov sa koncentroval v týchto odvetvových oddieloch podľa ŠKEČ: priemyselná výroba – 43,52 % z celkového počtu (3 012 PÚ), veľkoobchod a maloobchod – 12,98 % (898 PÚ), doprava a skladovanie – 8,84 % (612 PÚ), stavebníctvo – 5,68 % (393 PÚ) a poľnohospodárstvo, lesníctvo a rybolov – 5,61 % (388 PÚ).



Z hľadiska vykonávanej profesie a zaradenia postihnutých v zamestnaní možno konštatovať, že v roku 2011 najviac pracovných úrazov zaznamenali kvalifikovaní kovrobotníci (1 119 úrazov, z toho najviac v profesii kováči, nástrojári – 555 úrazov), obsluha stacionárnych zariadení (835 úrazov, z toho najviac montážni robotníci – 255 úrazov) a vodiči a obsluha pojazdových strojových zariadení (766 úrazov, z toho najviac vodiči motorových vozidiel – nákladných, osobných, autobusov – spolu 434 úrazov).

Najdôležitejšími charakteristikami úrazov sú však zdroje a príčiny ich vzniku. Zo štatistiky týchto sledovaných údajov vyhodnocovaných v rámci ISOP-u NIP (prehľady v tabuľkách 12 až 16 a grafoch 5 a 6) vyplýva, že väčšina prípadov (69,25 % pracovných úrazov) sa kumulovala do troch hlavných zdrojových skupín. Týmito štatistickými skupinami vrátane ich percentuálneho podielu na celkovom počte pracovných úrazov sú:

Hlavná zdrojová skupina	Podiel v %	počet RPÚ
V. – Materiál, bremená, predmety	31,19	2 159
IV. – Pracovné, prípadne cestné dopravné priestory ako zdroje pádov osôb	25,96	1 797
III. – Stroje	12,09	837

Z uvedeného prehľadu je zrejmé, že ťažiskovým zdrojom pracovných úrazov je materiál, bremená a predmety. V podstate je štruktúra zdrojových skupín na prvých troch miestach od roku 2001 nemenná, čo vyjadruje väčšiu rizikovosť uvedených zdrojových skupín z hľadiska pracovnej úrazovosti. Pre posúdenie podielu konkrétnych zdrojových podskupín na vzniku úrazov v roku 2011 uvádzame vnútornú štruktúru vybraných najfrekvencovanejších zdrojových skupín podľa počtu spôsobených pracovných úrazov:

V.	Materiál, bremená, predmety	počet RPÚ
– 50	Bremená – úrazy manipulovanými bremenami	976
– 51	Materiál, predmety – pôsobenie ostrými hranami pri manipulácii	781
– 49	Ostatný materiál, predmety, výrobky – pád predmetov	236

IV.	Pracovné priestory ako zdroje pádov osôb	počet RPÚ
–	44 Vnútropodnikové pracoviská – pády osôb na rovine	839
–	45 Schody a rebríky – pády osôb na nich a z nich	524
–	43 Cesty verejného charakteru – pády osôb na rovine	288
III.	Stroje (hnacie, pomocné, obrábacie, pracovné)	počet RPÚ
–	40 Zvláštne potravinárske stroje	90
–	42 Zvláštne stroje polygrafické	73
–	15 Okružné, rámové a iné píly na drevo	65
–	24 Brúsky, čističe a leštiče	61

Zo štatistiky zdrojov súboru RPÚ evidovaných v ISOP-e NIP za rok 2011 vyplýva, že najviac úrazov spôsobovali predmety a bremená pri ich manipulácii, pri páde a pôsobením ostrými hranami a pod. Na ďalšie miesta podľa početnosti výskytu možno zaradiť úrazy ako následky pádov na pracovných či komunikačných priestoroch a zo schodov a rebríkov.

Najčastejšími príčinami vzniku RPÚ za rok 2011 boli predovšetkým nedostatky osobných predpokladov na výkon práce v čase úrazu (rôzne indispozície, nepozornosť a pod.) a jestvujúce bežné riziko práce (5 223 prípadov – 75,47 %), ďalej nebezpečné konanie samotných zamestnancov postihnutých pracovným úrazom – ich nedisciplinovanosť spojená s porušovaním predpisov a pokynov na zaistenie BOZP, s prácou v rozpore s príkazmi riadiacich pracovníkov a pod. (356 prípadov – 5,14 %). Príčiny, ktoré sa kumulujú v tejto skupine, spočívajú napr. v zasahovaní do mechanizmu strojov počas ich chodu za účelom opravy, nastavovania, čistenia alebo inej manipulácie so strojom či zariadením, ďalej zasahovanie či vstupovanie do ohrozeného priestoru strojov či zariadení v činnosti a i.

Tabuľkové prehľady a grafy vývoja podielov hlavných skupín zdrojov a príčin vzniku RPÚ v organizáciách podliehajúcich inšpekcii práce sú uvedené v tabuľkách 12 až 16 a grafoch 5 a 6.

3. Závažné priemyselné havárie

V roku 2011 nebola v organizáciách spadajúcich do pôsobnosti orgánov inšpekcie práce evidovaná závažná priemyselná havária.

4. Choroby z povolania

V roku 2011 bolo na Slovensku v organizáciách spadajúcich do pôsobnosti orgánov inšpekcie práce evidovaných 73 chorôb z povolania, pričom v sledovanom roku inšpektoráty práce vyšetrili 1 ohrozenie chorobou z povolania a 51 chorôb z povolania.